

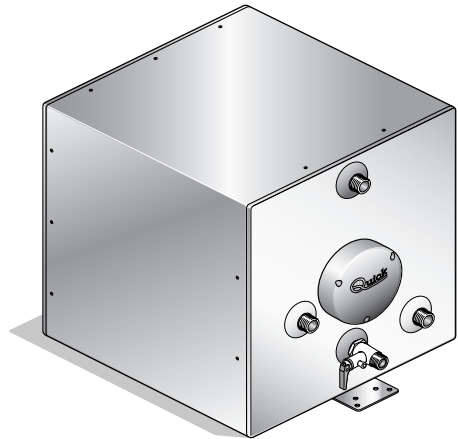
Quick™

CE REV 002

nautical equipment evolution

BOILER SQUARE

BOILER
BXS 25
BXS 40



- I** Manuale d'uso
- GB** User's Manual
- F** Manuel de l'utilisateur
- D** Benutzerhandbuch
- E** Manual del usuario

BOILER INOX SQUARE
WATER HEATER INOX SQUARE
CHAUFFE-EAU INOX SQUARE
BOILER INOX SQUARE
CALENTADOR INOX SQUARE



I INDICE

Pag. 4	Caratteristiche tecniche	Pag. 7	Uso
Pag. 5	Installazione	Pag. 8/9	Manutenzione
Pag. 6	Schema di collegamento		

GB INDEX

Pag. 10	Technical data	Pag. 13	Usage
Pag. 11	Installation	Pag. 14/15	Maintenance
Pag. 12	Connection diagram		

F SOMMAIRE

Pag. 16	Caractéristiques techniques	Pag. 19	Utilisation
Pag. 17	Installation	Pag. 20/21	Entretien
Pag. 18	Schema de cablage		

D INHALTSANGABE

SEITE 22	Technische Eigenschaften	SEITE 25	Gebrauch
SEITE 23	Montage	SEITE 26/27	Wartung
SEITE 24	Anschlussplan		

E INDICE

PÁG. 28	Características técnicas	PÁG. 31	Uso
PÁG. 29	Instalación	PÁG. 32/33	Mantenimiento
PÁG. 30	Esquema de montaje		


COME SI LEGGE IL MODELLO DEL BOILER:

1° ESEMPIO : BXS2505S

BX	S	25	05	S	-
↓	↓	↓	↓	↓	↓
a	b	c	d	e	f

2° ESEMPIO : BXS4012L

BX	S	40	12	-	L
↓	↓	↓	↓	↓	↓
a	b	c	d	e	f

a Nome del prodotto: [BX] = "Boiler Inox"	b Nome della serie: [S] = "Square"	c Capacità del serbatoio in litri: [25] = 25 litri [40] = 40 litri	d Potenza della resistenza elettrica: [05] = 500 W [06] = 600 W ⁽⁴⁾ [12] = 1200 W	e Scambiatore di calore: [S] = presente [-] = non presente	f Tensione resistenza elettrica (se installata): [-] = 220 Vac [L] = 110 Vac
---	--	---	--	---	---

MODELLO	BXS 25	BXS 40
CAPACITÀ SERBATOIO	25 L	40 L
Materiale serbatoio	Acciaio inox	
Isolante termico	Poliuretano espanso rigido a celle chiuse	
Materiale rivestimento esterno	Acciaio inox	
Pressione serbatoio durante collaudo	800 KPa ⁽¹⁾	
Pressione massima d'esercizio	600 KPa ⁽¹⁾	
Tensione elemento riscaldante ⁽²⁾	220 Vac ± 10% - (110 Vac ± 10%)	
Potenza elemento riscaldante	500 W [Modello 05] - 600 W [Modello 06] ⁽⁴⁾ - 1200 W [Modello 12]	
Diametro raccordi	1/2"	
Peso con scambiatore ⁽³⁾	13.5 kg	17.0 kg
Peso senza scambiatore ⁽³⁾	11.0 kg	14.5 kg

⁽¹⁾ 1 Bar = 100 KPa

⁽²⁾ Disponibile su richiesta

⁽³⁾ A vuoto dell'apparecchio

⁽⁴⁾ Solo per 110 Vac



BOILER NAUTICO

La lunga esperienza maturata nel settore della nautica ci ha permesso di sviluppare una serie di boiler con caratteristiche innovative rispetto allo standard di mercato.

I vantaggi che i boiler nautici Quick offrono sono:

- elevata qualità dei materiali che garantiscono lunga durata e resistenza.
- Scambiatore di calore dotato di notevole superficie di scambio.
- Possibilità di produrre acqua calda anche con la resistenza elettrica, completa di termostato di sicurezza regolabile (nei modelli provvisti).
- Valvola di sicurezza e di ritegno che permette di scaricare l'acqua del boiler in caso di inutilizzo.
- Pratica installazione su piano.

PRIMA DI UTILIZZARE IL BOILER LEGGERE ATTENTAMENTE IL PRESENTE MANUALE DI ISTRUZIONI. IN CASO DI DUBBI CONSULTARE IL RIVENDITORE QUICK.



ATTENZIONE: utilizzare il boiler solo per le applicazioni descritte in questo manuale.

Non utilizzare questo apparecchio per altri tipi di operazioni. La Quick non si assume alcuna responsabilità per i danni diretti o indiretti causati da un uso improprio dell'apparecchio.

LA CONFEZIONE CONTIENE: boiler - minuterie varie - manuale d'uso - cartolina garanzia.

AMBIENTE DI INSTALLAZIONE

Il boiler deve essere montato in un luogo asciutto e ben ventilato. Questa precauzione si rende necessaria, anche se il boiler è costruito con materiali resistenti all'ambiente marino, vista la presenza di dispositivi elettrici (nei modelli provvisti).

Inoltre l'installazione in ambienti non aerati potrebbe causare fenomeni di condensa; la condensa può essere scambiata per una perdita che in realtà non esiste.

INSTALLAZIONE

- Fissare il boiler su piano come indicato in figura 1 utilizzando supporti idonei al peso del boiler ed al tipo di piano a disposizione per l'installazione.



ATTENZIONE: il peso del boiler indicato nelle caratteristiche tecniche è a vuoto. Per il peso a pieno carico aggiungere al peso a vuoto il peso della massa d'acqua contenuta (1 litro d'acqua corrisponde circa ad 1 Kilogrammo).

- Effettuare gli allacciamenti idraulici relativi all'entrata ed uscita dell'acqua sanitaria ed al circuito di raffreddamento del motore allo scambiatore di calore come da figura 2. Rendere più corto possibile il collegamento fra il circuito di raffreddamento del motore e lo scambiatore del boiler.

I SCHEMA DI COLLEGAMENTO



FIG.2

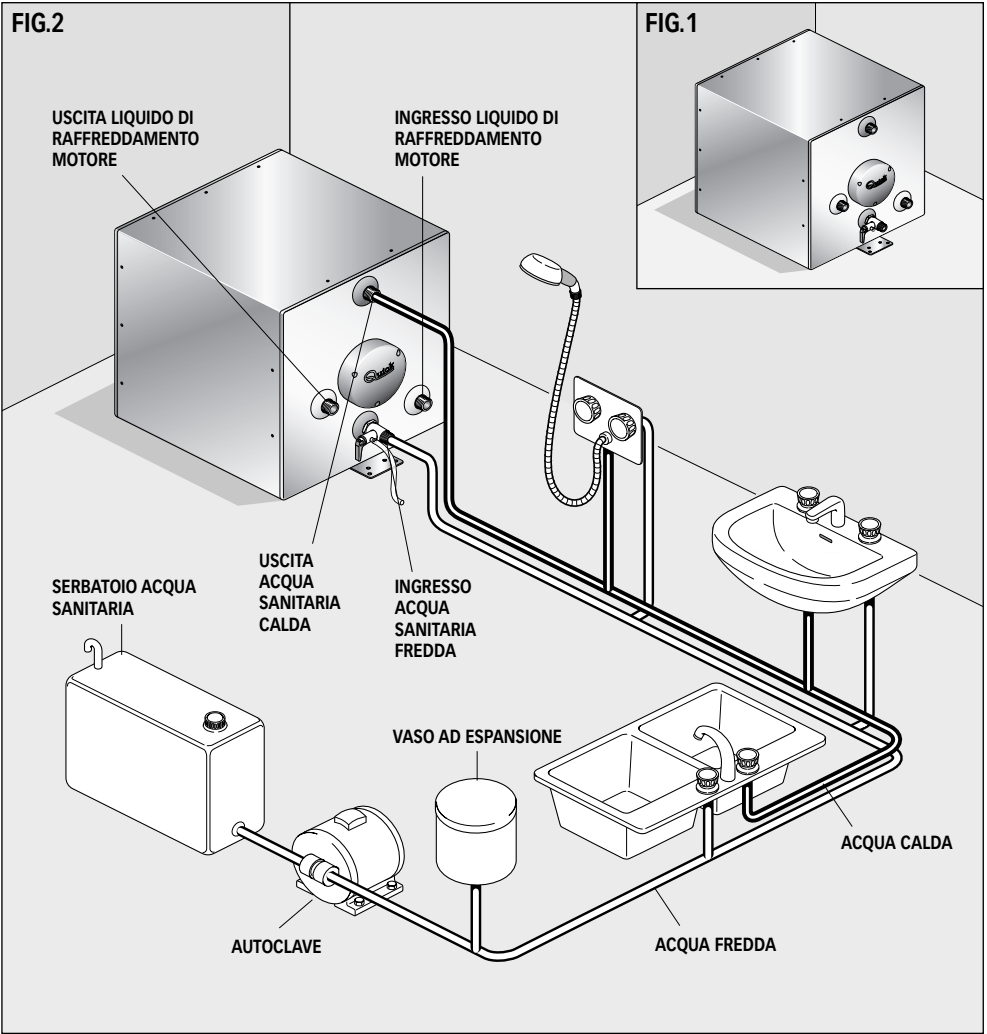


FIG.3

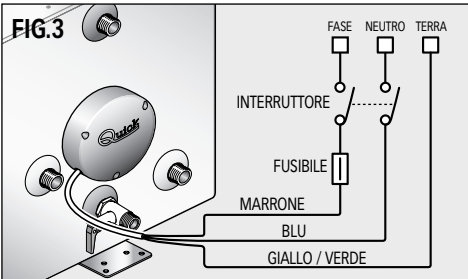
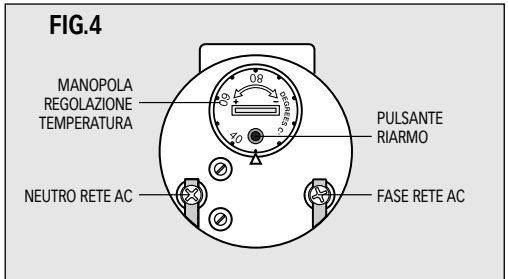


FIG.4





ATTENZIONE: seguire le istruzioni del fabbricante del motore per il prelievo del liquido di raffreddamento da inviare allo scambiatore del boiler.

- Posizionare il tubo di scarico (7) della valvola (5) in modo tale che l'eventuale fuoriuscita di acqua non danneggi altri oggetti.
- Aprire i rubinetti dell'acqua calda dei lavandini e avviare l'autoclave. In questo modo viene fatta defluire l'aria presente all'interno del boiler e nelle tubature. Chiudere i rubinetti non appena comincia ad uscire solamente acqua.
- Verificare che non vi siano perdite dai raccordi.

ALIMENTAZIONE ELETTRICA DELL'APPARECCHIO (nei modelli provvisti)

L'apparecchio è già dotato del cavo di alimentazione per la rete AC. Per i collegamenti alla rete AC vedere figura 3. Prima di alimentare il boiler accertarsi che la sua tensione di funzionamento corrisponda a quella fornita dalla rete AC.

Nell'impianto elettrico deve essere installato un interruttore bipolare per accendere e spegnere l'apparecchio ed un fusibile adeguato all'assorbimento. L'isolamento fra i contatti delle connessioni sulla rete AC deve essere come minimo di 3 mm. Le connessioni alla rete AC devono essere realizzate in accordo alle norme nazionali degli impianti elettrici.



ATTENZIONE: prima di effettuare il collegamento accertarsi che non sia presente l'alimentazione sui cavi.



ATTENZIONE: nel caso in cui il cavo di alimentazione sia danneggiato, farlo sostituire da un centro assistenza Quick. Per evitare incidenti l'apparecchio deve essere aperto solo da personale autorizzato. L'apertura dell'apparecchio da parte di personale non autorizzato fa decadere la garanzia.



ATTENZIONE: non accendere mai la resistenza elettrica se il boiler non è pieno d'acqua pena un danneggiamento irreversibile dell'elemento riscaldante.

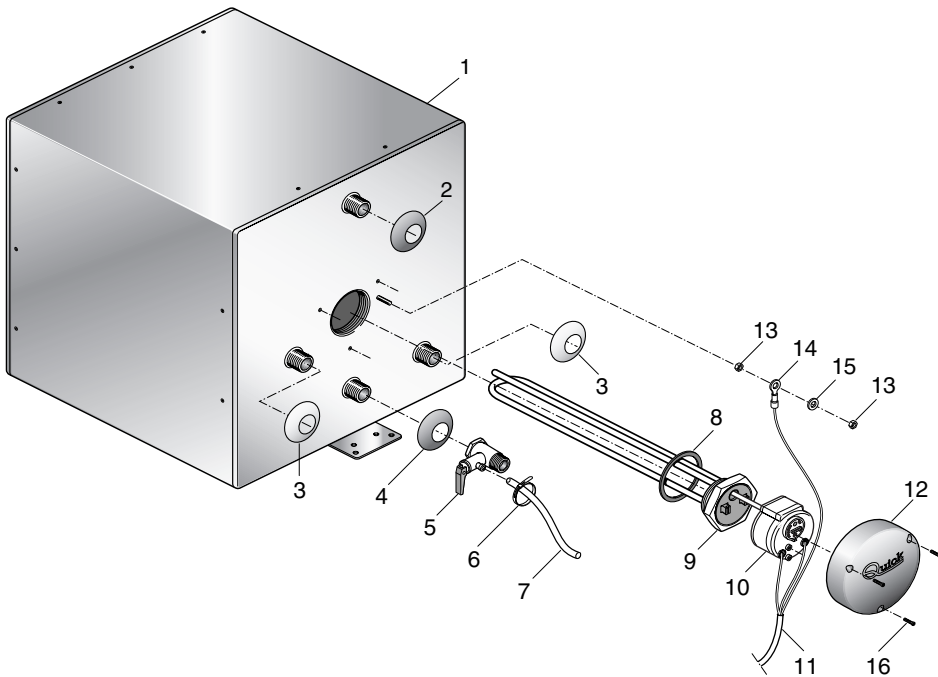
REGOLAZIONE DEL TERMOSTATO (nei modelli provvisti)

Il valore di temperatura impostato sul termostato dalla fabbrica è di 60°C. Se si desidera variare questo valore seguire la procedura riportata di seguito:

- interrompere l'alimentazione elettrica.
- Smontare il coperchio di protezione (12) per accedere al termostato (10).
- Tramite un cacciavite agire sulla manopola del termostato (figura 4) ed impostare il valore di temperatura desiderato.
- Montare il coperchio di protezione (12).
- Ripristinare l'alimentazione elettrica.



Il termostato regola la temperatura dell'acqua esclusivamente nel funzionamento con resistenza elettrica.





POS.	DENOMINAZIONE	CODICE
1A	Serbatoio 25l	SAMLB2532000
1B	Serbatoio 40l	SAMLB4036000
1C	Serbatoio 25l con scambiatore	SAMLB25320S0
1D	Serbatoio 40l con scambiatore	SAMLB40360S0
2	Rosetta plastica rossa	PECRBLRS0000
3	Rosetta plastica bianca	PECRBLBNC000
4	Rosetta plastica blu	PECRBLBL0000
5	Valvola di sicurezza e di ritegno	MNVALS12S6R8
6	Fascetta	PBF25100W000
7	Tubo di scarico	PVTBGM5NT030
8	Guarnizione resistenza	PGGRES000000
9A	Resistenza elettrica 1200W 220V	EVR12220N000
9B	Resistenza elettrica 500W 220V	EVR05220N000
9C	Resistenza elettrica 1200W 110V	EVR12110N000
9D	Resistenza elettrica 600W 110V	EVR06110N000
10	Bi-termostato	EVT15S000000
11	Cavo di alimentazione	ECC30250G000
12A	Coperchio resistenza boiler 220V	PECRB2200000
12B	Coperchio resistenza boiler 110V	PECRB1100000
13	Dado	MBD04MXEN000
14	Terminale di terra	EJCY04000000
15	Rondella	MBR04X000000
16	Vite 2,9 x 19	MBV02919AXCC



ATTENZIONE: i boiler Quick sono dotati di bi-termostato a riarmo manuale che interrompe l'alimentazione elettrica in caso di eccessiva temperatura dell'acqua.

Nel caso in cui si verifichi questa condizione procedere come riportato di seguito:

- interrompere l'alimentazione elettrica.
- Smontare il coperchio di protezione (12) per accedere al termostato (10).
- Premere in pulsante di riarmo del bi-termostato (fig. 4).
- Montare il coperchio di protezione (12).
- Ripristinare l'alimentazione elettrica.



ATTENZIONE: nel caso in cui la sicurezza di sovra temperatura intervenga in maniera ripetuta durante l'utilizzo del boiler contattare un centro assistenza Quick.

MANUTENZIONE



Durante la stagione fredda, nel caso in cui il boiler non sia utilizzato, è consigliabile vuotare il boiler agendo sulla leva della valvola (5). Questo per evitare danni prodotti dal gelo.

Verificare periodicamente la tenuta dei raccordi dell'impianto idraulico; controllare la chiusura delle viterie di fissaggio e sostituire nel caso in cui siano usurate o corrose.

Verificare periodicamente l'efficienza dell'impianto elettrico.



HOW TO IDENTIFY THE WATER HEATER THROUGH THE CODE:

1° EXAMPLE : BXS2505S

BX	S	25	05	S	-
↓	↓	↓	↓	↓	↓
a	b	c	d	e	f

2° EXAMPLE : BXS4012L

BX	S	40	12	-	L
↓	↓	↓	↓	↓	↓
a	b	c	d	e	f

<p>a</p> <p>Product name: [BX] = "Boiler Inox"</p>	<p>b</p> <p>Name of the line: [S] = "Square"</p>	<p>c</p> <p>Tank capacity (liter): [25] = 25 liter [40] = 40 liter</p>	<p>d</p> <p>Power of electric element: [05] = 500 W [06] = 600 W ⁽⁴⁾ [12] = 1200 W</p>	<p>e</p> <p>Heat exchanger: [S] = present [-] = not present</p>	<p>f</p> <p>Voltage of electric element (if installed): [-] = 220 Vac [L] = 110 Vac</p>
--	--	--	---	---	---

MODEL	BXS 25	BXS 40
TANK CAPACITY	25 L	40 L
Tank Material	Treated steel	
Thermal insulating	Glass-Porcelain	
Outer tank lining	Polyurethane foam	
Tank pressure during running test	800 KPa ⁽¹⁾	
Maximum working pressure	600 KPa ⁽¹⁾	
Element voltage rating ⁽²⁾	220 Vac ± 10% - 110 Vac ± 10% [Model LV]	
Element power	500 W [Model 05] - 600 W [Model 06] ⁽⁴⁾ - 1200 W [Model 12]	
Joint's diameter	1/2"	
Weight with heat exchanger ⁽³⁾	13.5 kg	17.0 kg
Weight without heat exchanger ⁽³⁾	11.0 kg	14.5 kg

⁽¹⁾ 1 Bar = 100 KPa

⁽²⁾ Available on request

⁽³⁾ Of empty equipment

⁽⁴⁾ Only for 110 Vac



NAUTIC WATER HEATER

Our long experience operating in the nautical field has given us the means to supply a new series of water heaters with innovative characteristics compared with other available heaters.

The advantages, given by Quick Nautic boilers, are:

- high quality of materials ensure the product is both reliable and long lasting.
- Heat exchanger with a large exchanging surface.
- Producing hot water also by means of an electric element, which is provided with an adjustable and safety thermostat.
- Relief/non return valve that allows discharging of water heater in case of disuse.
- The installation is easy and practical on a flat area.

**BEFORE USING THE WATER HEATER READ CAREFULLY THIS INSTRUCTION MANUAL.
IF IN DOUBT, PLEASE CONTACT THE NEAREST "QUICK" DEALER.**



WARNING: use this water heater in the applications described in this manual. Don't use the equipment for any other purposes. QUICK will not be held responsible for damage to equipment and/or personal injuries cause by a misuse of the equipment.

PACKAGE CONTAINS: water heater - user's manual - warranty card.

INSTALLATION SITE

The water heater has to be placed in a dry and well-ventilated location. This precaution is required, even though water heaters are made of sea environment resistant materials, since electrical systems are present (in model provided with). Also if they are installed in environments that are not ventilated condensation could occur. Condensation could be mistaken for a leak.

SET UP

- Fix water heater on flat plan, as shown in fig. 1, using suitable mountings for the weight of water heater and for the type of installation site in the boat.



WARNING: the weight of water heater/unit in technical data refers to the empty unit. In order to have the gross weight add to the empty weight, the water amount. (1 liter of water will almost weigh 1 Kilogram)

- Make hydraulic connections, relating to the input and output of tap water and from the engine cooling to the heat exchanger, as shown in fig. 2. Make the connections as short as possible between engine cooling system and heat exchanger.



FIG.2

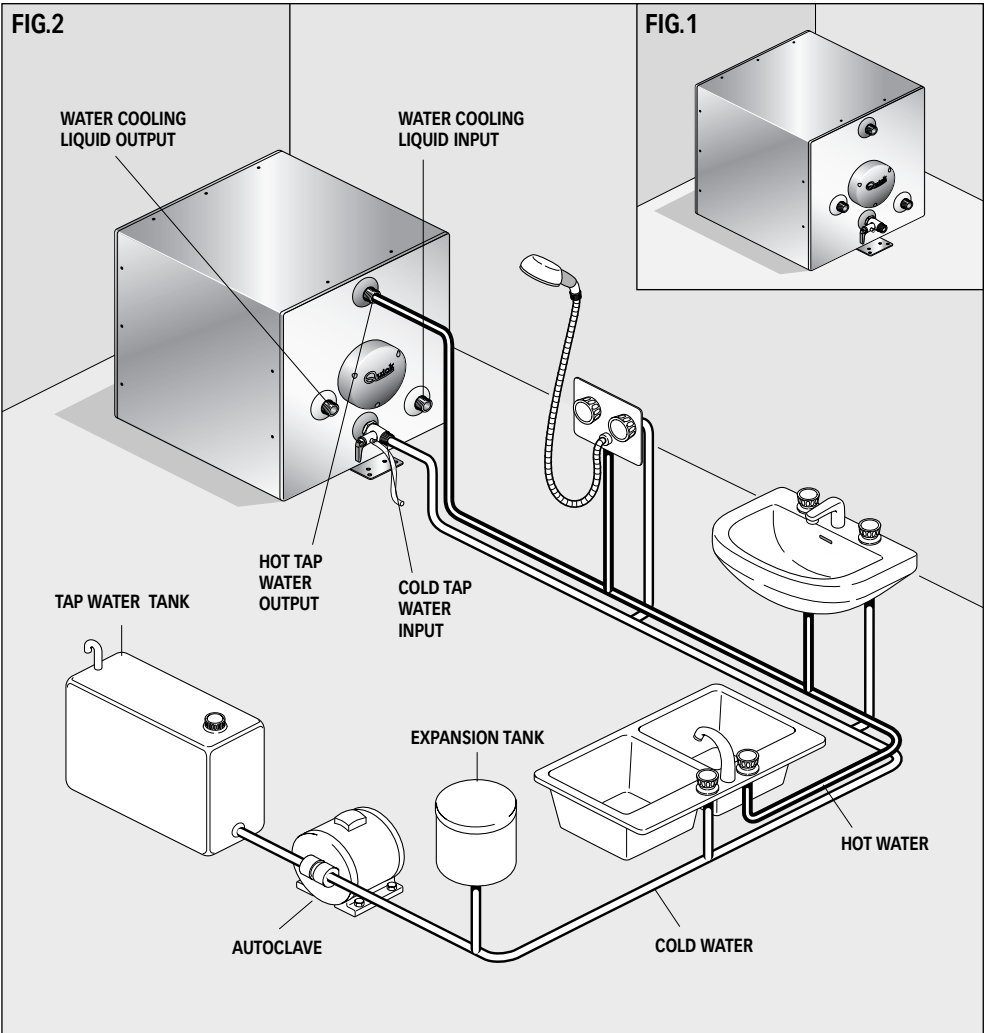


FIG.1

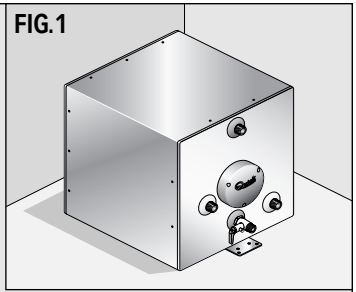


FIG.3

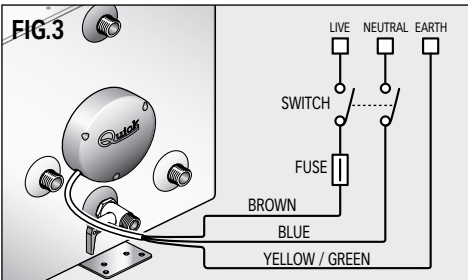
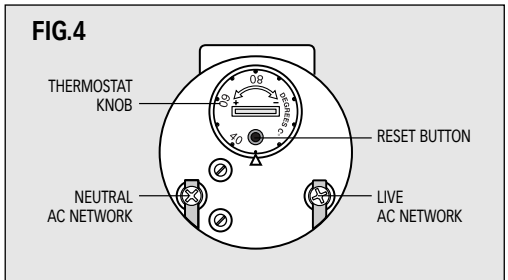


FIG.4





WARNING: follow the instructions of the boat engine manufacturer on how to connect engine cooling liquid to the heat exchanger.

- Fit the stub pipe (7) to the valve (5) using hose clamp. Fit the pipe so as to allow any possible water leak not to cause damage to part of the boat.
- Open up hot water taps of washbasins and start the water pump. This allows water to fill water heater and force air out of water heater and pipes. Close taps as soon as air free water comes out.
- check that there are no leaks on pipe joints.

UNIT POWER SUPPLY (In model provided with)

The unit has been already provided with power supply cable for AC current. Make sure the water heater working voltage is the same as that provided from AC network.

A double pole switch has to be included on the electric installation, in order to turn on and off the unit, and a fuse of suitable rating. The insulation between connections contacts of the AC network must be at least 3 mm. The connections to AC network must be done following the National Specifications on electrical installations.



WARNING: make sure there is no power into the cable before making connection.



WARNING: in case the power supply cable is damaged, ensure it is replaced by a QUICK service center. In order to avoid accidents, the equipment has to be opened by authorized personnel only. If opened by an unauthorized person, the warranty is considered not to be valid.



WARNING: don't operate the electric element if the tank is not filled with water. It may cause a permanent damage to the electric element.

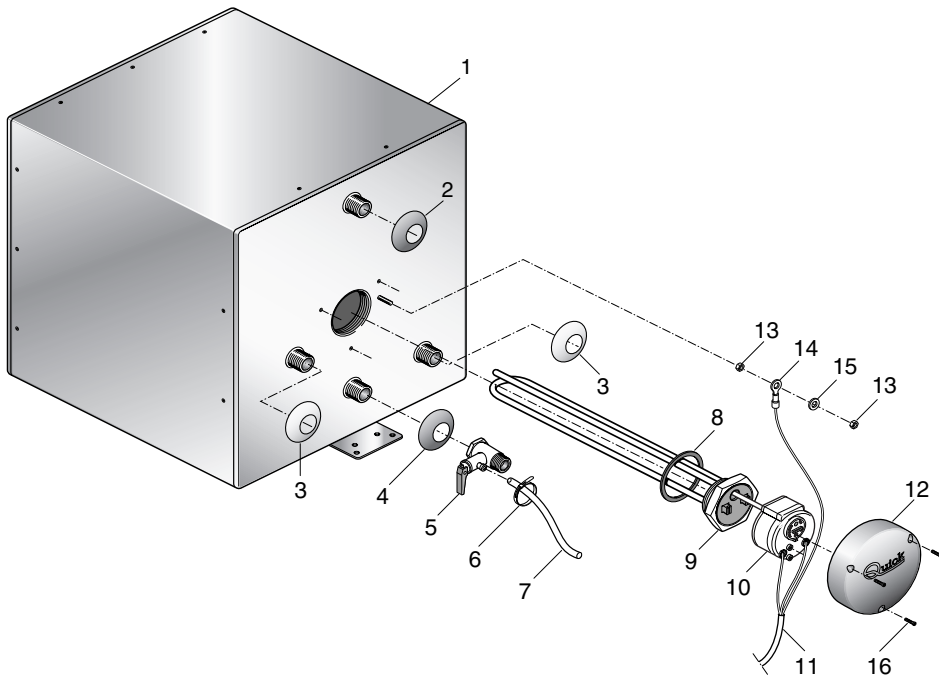
THERMOSTAT ADJUSTING (in model provided with)

The standard temperature value of the thermostat is 60°C. If you wish to change it, follow the instructions below:

- shut down power supply.
- Remove the protection cover (12) in order to reach the thermostat (10).
- Adjust the thermostat knob with a screwdriver (fig. 4) and turn it to the required temperature.
- Replace on the protection cover (12).
- Switch on power supply.



The mixer controls the hot water temperature when the heating elements and the heat exchanger are used.





POS.	DESCRIPTION	CODE
1A	Tank 25l	SAMLB2532000
1B	Tank 40l	SAMLB4036000
1C	Tank 25l with heat exchanger	SAMLB25320S0
1D	Tank 40l with heat exchanger	SAMLB40360S0
2	Red plastic washer	PECRBLRS0000
3	White plastic washer	PECRBLBNC000
4	Blue plastic washer	PECRBLBL0000
5	Relief/non return valve	MNVALS12S6R8
6	Hose clamp	PBF25100W000
7	Discharge pipe	PVTBGM5NT030
8	Element gasket	PGGRES000000
9A	Electric element 1200W 220V	EVR12220N000
9B	Electric element 500W 220V	EVR05220N000
9C	Electric element 1200W 110V	EVR12110N000
9D	Electric element 600W 110V	EVR06110N000
10	Bi-Thermostat	EVT15S000000
11	Power supply cable	ECC30250G000
12A	Boiler resistor cover 220V	PECRB2200000
12B	Boiler resistor cover 110V	PECRB1100000
13	Nut	MBD04MXEN000
14	Ground cable terminal	EJCY04000000
15	Washer	MBR04X000000
16	Screw 2,9 x 19	MBV02919AXCC



WARNING: QUICK nautic water heaters are provided with a double thermostat with manual reset that shuts down power supply in case of an excessive water temperature. If it happens, follow the instructions below:

- shut down power supply.
- Remove the protection cover (12) in order to reach the thermostat (10).
- Push on the reset button on the double thermostat (fig. 4).
- Replace on the protection cover (12).
- Switch on power supply.



WARNING: if the high temperature safety works repeatedly, call QUICK service center.

MAINTENANCE



During wintertime, when the water heater is not in use it should be drained using the lever of the valve (5). This is to avoid serious damage caused by freezing.

Periodically check the joints of the water pipe installation; check the tightness of the securing screws and replace them in case they are worn or corroded.

Also periodically check the safety of the electrical installation.


COMMENT LIRE LE CODE DE CHAUFFE-EAU:

1° EXEMPLE: BXS2505S

BX	S	25	05	S	-
↓	↓	↓	↓	↓	↓
a	b	c	d	e	f

2° EXEMPLE : BXS4012L

BX	S	40	12	-	L
↓	↓	↓	↓	↓	↓
a	b	c	d	e	f

a	b	c	d	e	f
Nom du produit: [BX] = "Boiler Inox"	Nom de la série: [S] = "Square"	Capacité du réservoir en litres: [25] = 25 litri [40] = 40 litri	Puissance de la résistance électrique: [05] = 500 W [06] = 600 W ⁽⁴⁾ [12] = 1200 W	Echangeur de chaleur: [S] = présent [-] = non présent	Tension de la résistance électrique (si installée): [-] = 220 Vac [L] = 110 Vac

MODÈLE	BXS 25	BXS 40
CAPACITÉ DU RÉSERVOIR	25 L	40 L
Matériau du réservoir	Acier traité	
Protection interne	Porcelaine de verre	
Revêtement externe	Polyuréthane expansé rigide à cellules fermées	
Pression du réservoir durant les essais	800 KPa ⁽¹⁾	
Pression max. de travail	600 KPa ⁽¹⁾	
Tension de l'élément chauffant ⁽²⁾	220 Vac ± 10% - 110 Vac ± 10% [Modèle LV]	
Puissance de l'élément chauffant	500 W [Modèle 05] - 600 W [Modèle 06] ⁽⁴⁾ - 1200 W [Modèle 12]	
Diamètre du raccord	1/2"	
Poids avec échangeur ⁽³⁾	13.5 kg	17.0 kg
Poids sans échangeur ⁽³⁾	11.0 kg	14.5 kg

⁽¹⁾ 1 Bar = 100 KPa

⁽²⁾ Disponible sur demande

⁽³⁾ Appareil à vide

⁽⁴⁾ Seul pour 110 Vac



CHAUFFE-EAU QUICK

Notre longue expérience du secteur de la navigation nous a permis de développer une série de chauffe-eau avec des caractéristiques d'avant-garde par rapport aux articles standards que l'on trouve sur le marché.

Les avantages que les chauffe-eau nautiques Quick offrent sont les suivants:

- qualité élevée des matériaux garantissant longue durée et résistance.
- Echangeur de chaleur équipé d'une grande surface d'échange.
- Possibilité de produire de l'eau chaude même avec la résistance électrique, complète de thermostat de sécurité réglable (dans les modèles équipés).
- Clapet de sûreté et de retenue permettant de faire s'écouler l'eau du chauffe-eau en cas d'inutilisation.
- Installation pratique à plat.

AVANT DE SE SERVIR DU CHAUFFE-EAU, LIRE ATTENTIVEMENT CE MODE D'EMPLOI. EN CAS DE DOUTES, S'ADRESSER AU REVENDEUR QUICK.



ATTENTION: ne se servir du chauffe-eau que pour les applications décrites dans ce mode d'emploi. Ne pas se servir de cet appareil pour d'autres types d'opérations. Quick ne se rend pas responsable des dommages directs ou indirects causés par un mauvais emploi de l'appareil.

L'EMBALLAGE COMPREND: chauffe-eau - vis et éléments de montage divers - mode d'emploi - carte de garantie.

LIEU D'INSTALLATION

Le chauffe-eau doit être installé dans un endroit sec et bien aéré. Il est nécessaire de prendre cette précaution même si le chauffe-eau est construit avec des matériaux résistant à l'habitat marin vu la présence de dispositifs électriques (dans les modèles équipés).

Installer le chauffe-eau dans un endroit qui n'est pas aéré pourrait causer des phénomènes de condensation; l'eau de condensation, alors, peut être prise pour une fuite qui, en réalité, n'existe pas.

INSTALLATION

- Fixer le chauffe-eau à plat comme indiqué dans la figure 1 à l'aide de supports appropriés au poids du chauffe-eau et au type de surface ou de paroi à disposition pour l'installation.



ATTENTION: le poids du chauffe-eau indiqué dans les caractéristiques techniques est à vide. Pour le poids du chauffe-eau rempli d'eau, ajouter au poids à vide le poids de la masse d'eau contenue (1 litre d'eau correspond à 1 kilogramme environ).

- Faire les raccords hydrauliques relatifs à l'entrée et à la sortie de l'eau sanitaire et au circuit de refroidissement du moteur à l'échangeur de chaleur comme d'après la figure 2. La connexion entre le circuit de refroidissement du moteur et l'échangeur du chauffe-eau doit être la plus courte possible.



FIG.2

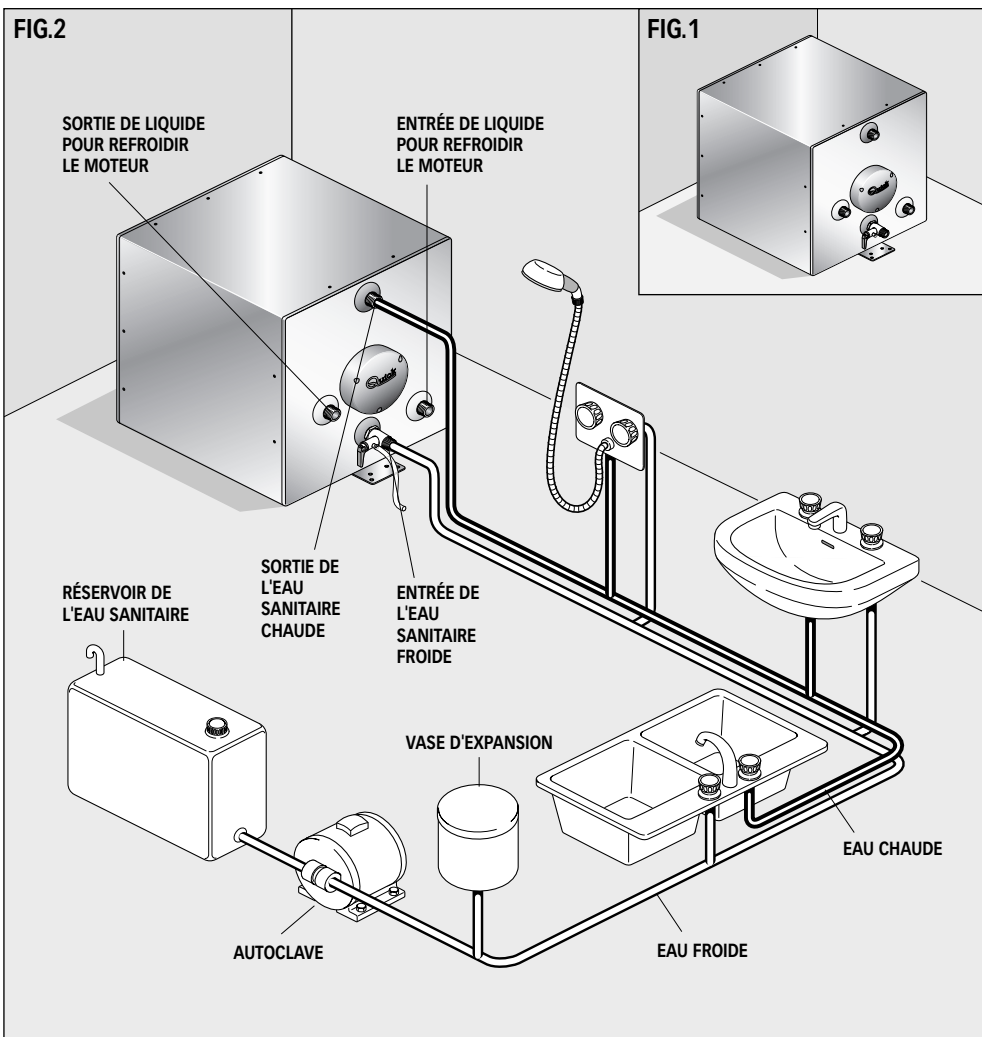


FIG.1

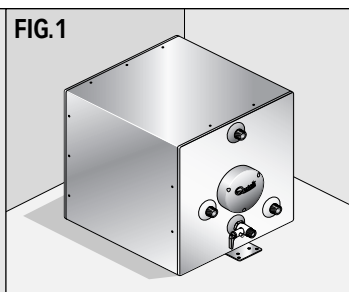


FIG.3

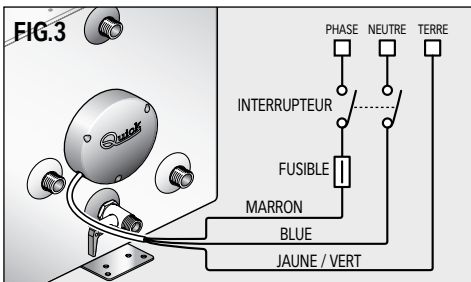
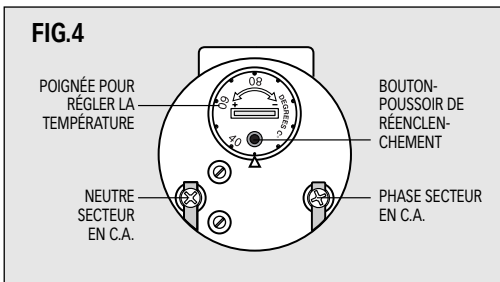


FIG.4





ATTENTION: suivre les instructions du fabricant du moteur pour ce qui concerne le prélèvement du liquide de refroidissement à envoyer à l'échangeur du chauffe-eau.

- Positionner le tuyau de décharge (7) de la soupape (5) de manière à éviter que l'eau n'endommage pas d'autres objets en cas de débordement.
- Ouvrir les robinets de l'eau chaude des lavabots et mettre l'autoclave en marche. De cette manière, l'air se trouvant à l'intérieur du chauffe-eau et dans les conduites peut s'échapper. Fermer les robinets dès que seule l'eau commence à sortir.
- Vérifier qu'il n'y a pas de fuite dans les raccords.

ALIMENTATION ELECTRIQUE DE L'APPAREIL (dans les modèles équipés)

L'appareil est déjà équipé du câble d'alimentation électrique pour le réseau en C.A.

Pour les connexions au réseau en C.A., voir figure 3. Avant d'alimenter le chauffe-eau, contrôler si la tension de fonctionnement correspond bien à celle fournie par le réseau en C.A.

Un interrupteur à deux pôles doit être installé dans l'appareillage électrique pour allumer et éteindre l'appareil ainsi qu'un fusible approprié à l'absorption. L'isolation entre les contacts des connexions sur le réseau en C.A. doit être de 3 mm minimum. Les connexions au réseau en C.A. doivent être réalisées en conformité avec les normes nationales concernant les installations électriques.



ATTENTION: avant d'effectuer la connexion, vérifier que les câbles ne sont pas alimentés en électricité.



ATTENTION: si le câble d'alimentation est endommagé, le faire remplacer par un centre de service après-vente Quick. Afin d'éviter des accidents, l'appareil ne doit être ouvert que par le personnel autorisé. Si l'appareil est ouvert par du personnel non autorisé, la garantie est annulée.



ATTENTION: ne jamais allumer la résistance électrique si le chauffe-eau n'est pas plein d'eau pour ne pas causer un dommage irréversible de l'élément chauffant.

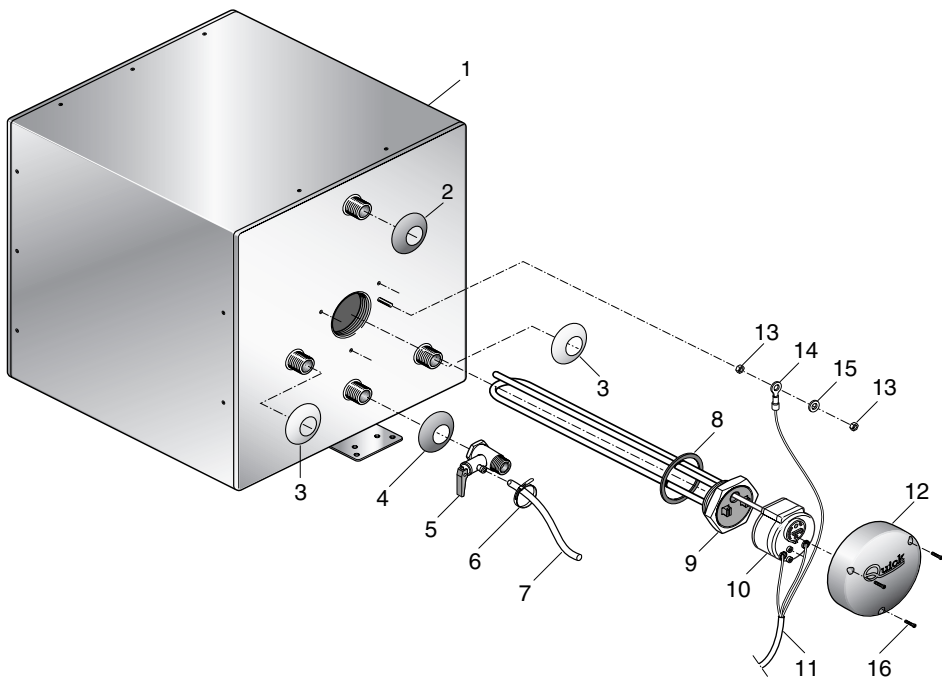
REGLAGE DU THERMOSTAT (dans les modèles équipés)

La valeur de température établie sur le thermostat par l'usine est de 60°C. Si l'on désire modifier cette valeur, suivre les instructions ci-dessous:

- interrompre l'alimentation électrique.
- Enlever le couvercle (12) pour accéder au thermostat (10).
- Agir sur la poignée du thermostat (figure 4) à l'aide d'un tournevis et établir la valeur de température désirée.
- Remettre le couvercle (12).
- Remettre l'alimentation électrique.



Le mélangeur règle la température de l'eau chaude durant l'utilisation des corps de chauffe et l'échangeur de chaleur.





POSIT.	DENOMINATION	CODE
1A	Réservoir 25l	SAMLB2532000
1B	Réservoir 40l	SAMLB4036000
1C	Réservoir 25L avec échangeur	SAMLB25320S0
1D	Réservoir 40L avec échangeur	SAMLB40360S0
2	Rondelle en matière plastique rouge	PECRBLRS0000
3	Rondelle en matière plastique blanche	PECRBLBNC000
4	Rondelle en matière plastique bleu	PECRBLBL0000
5	Clapet de sûreté et de retenue	MNVALS12S6R8
6	Collier de serrage	PBF25100W000
7	De purge tube	PVTBGM5NT030
8	Garniture de la résistance	PGGRES000000
9A	Résistance électrique 1200W 220V	EVR12220N000
9B	Résistance électrique 500W 220V	EVR05220N000
9C	Résistance électrique 1200W 110V	EVR12110N000
9D	Résistance électrique 600W 110V	EVR06110N000
10	Bi-thermostat	EVT15S000000
11	Câble d'alimentation	ECC30250G000
12A	Couvercle résistance chauffeau 220V	PECRB2200000
12B	Couvercle résistance chauffeau 110V	PECRB1100000
13	Ecrou	MBD04MXEN000
14	Borne de terre	EJCY04000000
15	Rondelle	MBR04X000000
16	Vis 2,9 x 19	MBV02919AXCC



ATTENTION: les chauffe-eau Quick sont équipés de bi-thermostat à réenclenchement manuel qui interrompt l'alimentation électrique en cas de température excessive de l'eau.

Au cas où il se vérifierait cette condition, suivre les instructions ci-dessous:

- interrompre l'alimentation électrique.
- Enlever le couvercle (12) pour accéder au thermostat (10).
- Appuyer sur un bouton-poussoir de réenclenchement du bi-thermostat (figure 4).
- Remettre le couvercle (12).
- Remettre l'alimentation électrique.



ATTENTION: si le dispositif de sécurité contre une température excessive se déclenche souvent durant l'utilisation du chauffe-eau, s'adresser à un centre de service après-vente Quick.

ENTRETIEN



Durant l'hiver, si le chauffe-eau n'est pas utilisé, il est conseillé de vider le chauffe-eau à l'aide du levier de soupape (5) afin d'éviter des dommages produits par le gel.

Vérifier périodiquement l'étanchéité des raccords dans l'installation hydraulique. Contrôler si les vis et boulons de fixation sont bien serrés et les remplacer s'ils sont usés ou corrodés.

Vérifier périodiquement si l'installation électrique est en bon état de fonctionnement.

D TECHNISCHE EIGENSCHAFTEN



LESEN DES BOILERCODES:

1° BEISPIEL : BXS2505S

BX	S	25	05	S	-
↓	↓	↓	↓	↓	↓
a	b	c	d	e	f

2° BEISPIEL : BXS4012L

BX	S	40	12	-	L
↓	↓	↓	↓	↓	↓
a	b	c	d	e	f

<p>a</p> <p>Produktbezeichnung: [BX] = "Boiler inox"</p>	<p>b</p> <p>Serien Name: [S] = "Square"</p>	<p>c</p> <p>Fassungsvermögen des Tanks in Litern: [25] = 25 litern [40] = 40 litern</p>	<p>d</p> <p>Leistung des elektrischen Widerstandes: [05] = 500 W [06] = 600 W ⁽⁴⁾ [12] = 1200 W</p>	<p>e</p> <p>Wärmeaustauscher: [S] = Vorhanden [-] = Nicht Vorhanden</p>	<p>f</p> <p>Spannung elektrischer Widerstand (falls installiert) [-] = 220 Vac [L] = 110 Vac</p>
--	---	---	--	---	--

MODELL	BXS 25	BXS 40
FASSUNGSVERMÖGEN TANK	25 L	40 L
Material Tank	Behandelter Stahl	
Innenschutz	Glas-Porzellan	
Material für Außenverkleidung	Harter Polyurethan-Schaumstoff mit geschlossenen Zellen	
Tankdruck während der Abnahmeprüfung	800 KPa ⁽¹⁾	
Maximale Arbeitslast	600 KPa ⁽¹⁾	
Spannung Heizkörper ⁽²⁾	220 Vac ± 10% - 110 Vac ± 10% [Modell LV]	
Leistung Heizkörper	500 W [Modell 05] - 600 W [Modell 06] ⁽⁴⁾ - 1200 W [Modell 12]	
Anschluß Querschnitt	1/2"	
Gewicht mit Auber ⁽³⁾	13.5 kg	17.0 kg
Gewicht ohne Auber ⁽³⁾	11.0 kg	14.5 kg

⁽¹⁾ 1 Bar = 100 KPa

⁽²⁾ Verfügbar auf Wunsch

⁽³⁾ Bei leerem Gerät

⁽⁴⁾ Nur für 110 Vac



"SQUARE BOILER" QUICK

Die langjährigen, auf dem Nautiksektor entwickelten Erfahrungswerte haben dazu beigetragen, dass uns die Entwicklung einer Boilerserie gelungen ist, die im Hinblick auf den Marktstandard innovative Eigenschaften aufweist. Die Quick-Nautikboiler bieten die folgenden Vorteile:

- erhöhte Materialqualität zur Gewährleistung einer langen Lebensdauer und einer hohen Widerstandsfähigkeit.
- Wärmeaustauscher aus-gerüstet mit beträchtlicher Austauschoberfläche (bei den entsprechenden).
- Möglichkeit der Heißwassererzeugung auch mit elektrischem Heizwiderstand, komplett mit regulierbarem Sicherheitsthermostat.
- Flansch zur Inspektion des Boilerinneren.
- Schutz vor natürlicher Elektrolyse durch Magnesiumanode.
- Sicherheits- und Rückschlagventil zum Ablass des Wassers aus dem Boiler im Falle von Nichtbenutzung.
- Praktische Installation an Wand oder Boden.

VOR GEBRAUCH DES BOILERS IST DIE VORLIEGENDE BEDIENUNGSANLEITUNG AUFMERKSAM DURCHZULESEN. IM ZWEIFELSFALL DEN QUICK-FACHHÄNDLER KONTAKTIEREN.



ACHTUNG: den Boiler nur für die in diesem Handbuch beschriebenen Verwendungsmöglichkeiten einsetzen. Dieses Gerät nicht für andere Zwecke verwenden. Quick übernimmt keinerlei Verantwortung für direkte oder indirekte Schäden, die auf einen ungeeigneten Gebrauch des Gerätes zurückzuführen sind.

DIE VERPACKUNG ENTHÄLT: boiler - verschiedene Schrauben und Kleinteile - bedienungsanleitung - garantieschein.

MONTAGEORT

Der Boiler muss an einem trockenen und gut belüfteten Ort montiert werden. Obwohl der Boiler aus seewasserfesten Materialien besteht, ist diese Vorsichtsmaßnahme aufgrund der vorhandenen elektrischen Vorrichtungen erforderlich (bei den entsprechenden). Die Installation in nicht belüfteter Umgebung könnte zur Kondenswasserbildung führen. Das Kondenswasser könnte fälschlicherweise für eine Leckage gehalten werden, die in Wirklichkeit nicht vorliegt.

INSTALLIERUNG

- Den Boiler wie in der Abbildung 1 dargestellt an der Ebene befestigen. Hierzu Halter verwenden, die für das Boilergewicht sowie für den für die Installation vorliegenden Boden-oder Wandtyp geeignet sind.



ACHTUNG: das bei den technischen Eigenschaften angegebene Gewicht des Boilers gibt das Leergewicht an. Um das Gewicht bei voller Belastung zu erhalten, muss man das Leergewicht zu dem Gewicht der enthaltenen Wassermasse addieren (1 Liter Wasser entspricht ca. 1 Kilogramm).

- Die hydraulischen Anschlüsse für den Ein- und Auslauf des Sanitärwassers und am Kühlkreislauf des Motors für den Wärmeaustauscher, wie in Abbildung 2 dargestellt, durchführen. Den Anschluss zwischen dem Kühlkreislauf des Motors und dem Wärmeaustauscher des Motors so kurz wie möglich gestalten.



ABB.2

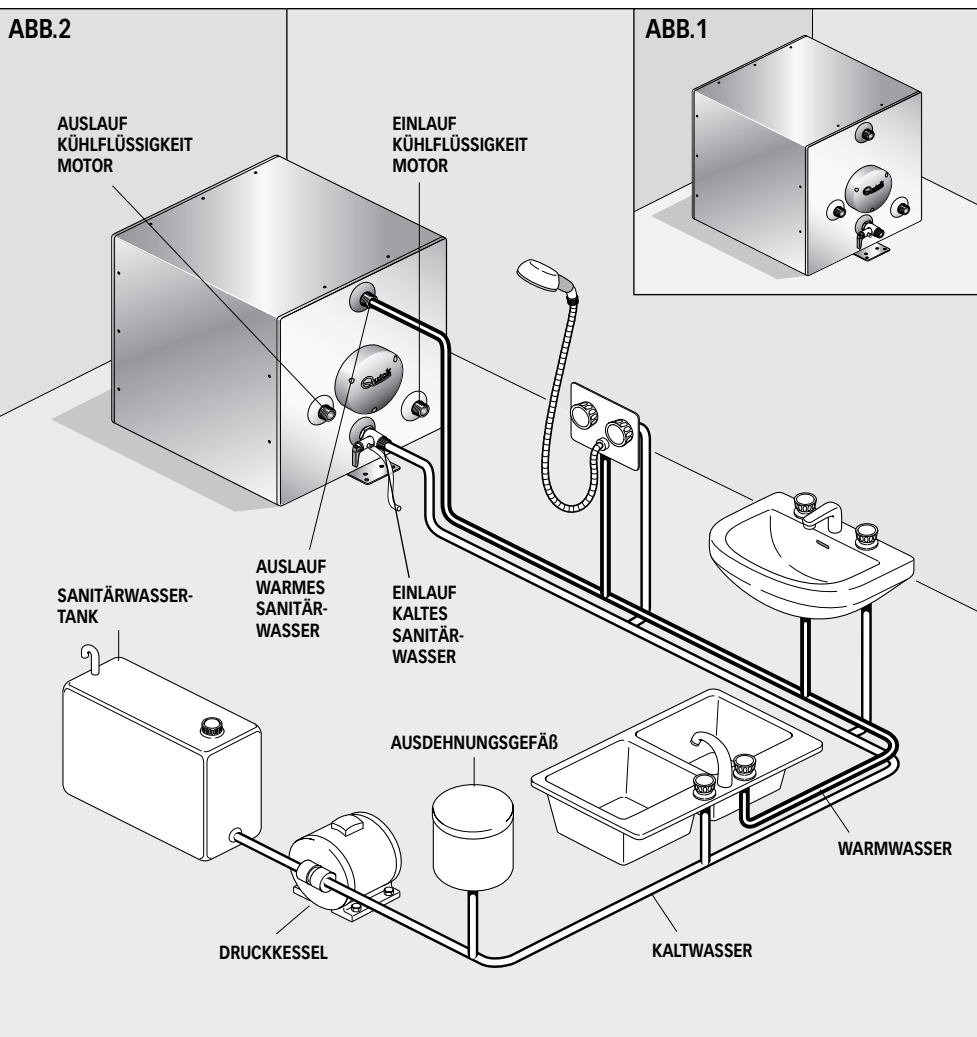


ABB.1

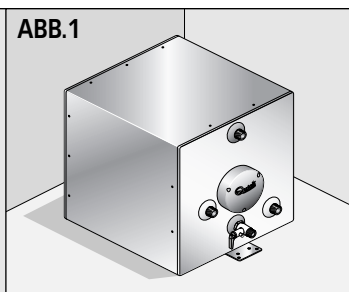


ABB.3

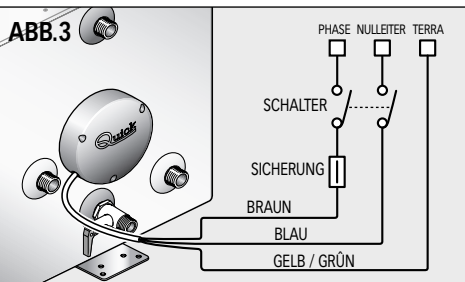
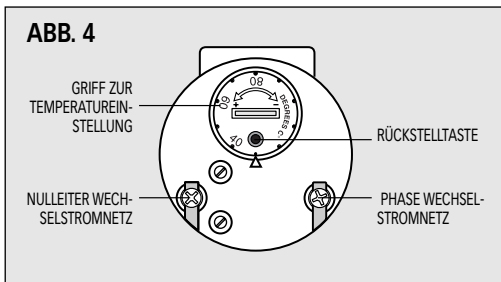


ABB.4





ACHTUNG: für die Entnahme der zum Austauscher geleiteten Kühlflüssigkeit sind die Anweisungen des Motorherstellers zu befolgen..

- Die Ablassleitung (7) des Ventils (5) so positionieren, dass bei einem eventuellen Wasseraustritt keine anderen Gegenstände beschädigt werden.
- Die Warmwasserhähne der Waschbecken aufdrehen und den Druckkessel anlassen. Auf diese Weise wird die im Boilerinneren sowie in den Leitungen vorhandene Luft abgelassen. Die Hähne wieder schließen, sobald ein ausschließlicher Wasseraustritt zu verzeichnen ist.
- Stellen Sie sicher, dass keine Leckagen an den Anschlussstücken vorliegen.

STROMVERSORGUNG DES GERÄTES (bei den damit ausgerüsteten Modellen)

Das Gerät ist bereits mit einem Speisekabel für das Wechselstromnetz ausgerüstet. Für den Anschluss an das Wechselstromnetz, siehe Abbildung 3. Vor der Speisung des Boilers sicherstellen, dass dessen Betriebsspannung derjenigen des Wechselstromnetzes entspricht.

An der elektrischen Anlage muss ein zweipoliger Schalter für das Ein- und Ausschalten des Gerätes sowie eine für die Aufnahme geeignete Sicherung installiert werden. Die Isolierung zwischen den Kontakten des Wechselstromnetzes muss mindestens 3 mm betragen. Die Anschlüsse an das Wechselstromnetz müssen in Übereinstimmung mit den nationalen Vorschriften für elektrische Anlagen ausgeführt werden.



ACHTUNG: vor dem Anschluss muss sichergestellt werden, dass die Kabel nicht mit Strom versorgt werden.



ACHTUNG: sollte das Speisekabel beschädigt sein, so muss dieses durch den Quick-Kundendienst-service ersetzt werden. Das Gerät darf nur von Fachpersonal geöffnet werden, um das Ausbrechen von Bränden zu vermeiden. Das Öffnen des Gerätes durch unbefugtes Personal führt zum Verfall der Garantie.



ACHTUNG: schalten Sie den elektrischen Widerstand keinesfalls ein, wenn der Boiler kein Wasser enthält; dies führt zu irreversiblen Schäden am Heizelement.

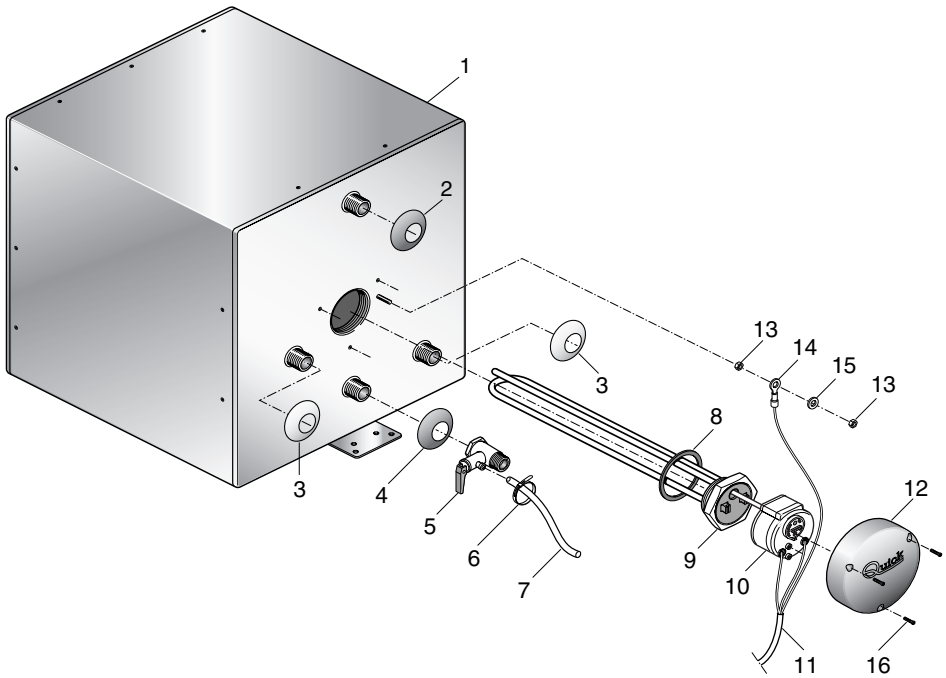
EINSTELLUNG DES THERMOSTATS (bei den damit ausgerüsteten Modellen)

Der vom Werk am Thermostat eingestellte Temperaturwert beträgt 60°C. Falls man diesen Wert ändern möchte, so ist das nachfolgend beschriebene Verfahren zu befolgen:

- die Stromversorgung unterbrechen.
- Den Schutzdeckel (12) abnehmen, um an der Thermostat gelangen zu können. (10).
- Mit einem Schraubenzieher auf den Griff des Thermostats (Abbildung 4) einwirken und den maximalen Temperaturwert einstellen.
- Den Schutzdeckel (12) wieder anbringen.
- Die Stromversorgung wieder einschalten.



Der Mischer reguliert die Warmwassertemperatur sowohl beim Betrieb mit elektrischem Widerstand als auch mit Wärmeaustauscher.





POS.	BEZEICHNUNG	CODE
1A	Tank 25l	SAMLB2532000
1B	Tank 40l	SAMLB4036000
1C	Tank 25L mit Austauscher	SAMLB25320S0
1D	Tank 40L mit Austauscher	SAMLB40360S0
2	Rote Plastikscheibe	PECRBLS0000
3	Weiße Plastikscheibe	PECRBLBNC000
4	Blaue Plastikscheibe	PECRBLBL0000
5	Sicherheits- und Rückschlagventil	MNVALS12S6R8
6	Schelle	PBF25100W000
7	Leitung	PVTBGM5NT030
8	Dichtung Widerstand	PGGRES000000
9A	Elektrischer Widerstand 1200W 220V	EVR12220N000
9B	Elektrischer Widerstand 500W 220V	EVR05220N000
9C	Elektrischer Widerstand 1200W 110V	EVR12110N000
9D	Elektrischer Widerstand 600W 110V	EVR06110N000
10	Doppel-Thermostat	EVT15S000000
11	Speisekabel	ECC30250G000
12A	Abdeckung Widerstand Boiler 220V	PECRB2200000
12B	Abdeckung Widerstand Boiler 110V	PECRB1100000
13	Mutter	MBD04MXEN000
14	Erdklemme	EJCY04000000
15	Unterlegscheibe	MBR04X000000
16	Schraub 2,9 x 19	MBV02919AXCC



ACHTUNG: die Quick-Boiler sind mit Doppel-Thermostaten mit manueller Rückstellung ausgestattet, durch die die Stromversorgung im Fall einer übermäßig hohen Wassertemperatur unterbrochen wird.

Sollte dieser Fall eintreten, muss wie folgt vorgegangen werden:

- die Stromversorgung unterbrechen.
- Den Schutzdeckel (12) abnehmen, um an der Thermostat gelangen zu können (10).
- Die Rückstelltaste des Doppel-Thermostats (Abb. 4) drücken.
- Den Schutzdeckel (12) wieder anbringen.
- Die Stromversorgung wieder einschalten.



ACHTUNG: sollte die Übertemperatur-Sicherheitsvorrichtung während der Boilerbenutzung wiederholt ausgelöst werden, so muss man sich mit dem Quick-Kundendienstservice in Verbindung setzen.

WARTUNG



Falls der Boiler während kalter Jahreszeiten nicht benutzt werden sollte, empfiehlt es sich, den Boiler zu entleeren. Hierzu auf den Hebel des Ventils (5) einwirken. Auf diese Weise werden Frostschäden vermieden.

Die Dichtigkeit der Anschlussstücke der Hydraulikanlage überprüfen; die Aufspannung der Befestigungsschrauben kontrollieren und diese im Fall von Abnutzung oder Korrosion ersetzen.

Regelmäßig die Leistungsfähigkeit der elektrischen Anlage überprüfen.

E CARACTERÍSTICAS TÉCNICAS



CÓMO SE LEE EL CÓDIGO DEL CALENTADOR:

1° EJEMPLO : BXS2505S

BX	S	25	05	S	-
↓	↓	↓	↓	↓	↓
a	b	c	d	e	f

2° EJEMPLO : BXS4012L

BX	S	40	12	-	L
↓	↓	↓	↓	↓	↓
a	b	c	d	e	f

<p>a</p> <p>Nombre del producto: [BX] = "Boiler Inox"</p>	<p>b</p> <p>Nombre de la serie: [S] = "Square"</p>	<p>c</p> <p>Capacidad en litros del depósito: [25] = 25 litros [40] = 40 litros</p>	<p>d</p> <p>Potencia de la resistencia eléctrica: [05] = 500 W [06] = 600 W ⁽⁴⁾ [12] = 1200 W</p>	<p>e</p> <p>Cambiador de calor: [S] = presente [-] = no presente</p>	<p>f</p> <p>Tensión resistencia eléctrica (si está instalada) [-] = 220 Vac [L] = 110 Vac</p>
---	--	---	--	--	---

MODELO	BXS 25	BXS 40
CAPACIDAD DEPÓSITO	25 L	40 L
Material depósito	Acero tratado	
Protección interna	Vidrio-porcelana	
Material revestimiento externo	Poliuretano celular rígido con células cerradas	
Presión del depósito durante las pruebas	800 KPa ⁽¹⁾	
Presión máxima de ejercicio	600 KPa ⁽¹⁾	
Tensión elemento calentador ⁽²⁾	220 Vac ± 10% - 110 Vac ± 10% [Modelo LV]	
Potencia elemento calentador	500 W [Modelo 05] - 600 W [Modelo 06] ⁽⁴⁾ - 1200 W [Modelo 12]	
Diámetro conexión	1/2"	
Peso con cambiador ⁽³⁾	13.5 kg	17.0 kg
Peso sin cambiador ⁽³⁾	11.0 kg	14.5 kg

⁽¹⁾ 1 Bar = 100 KPa

⁽²⁾ Disponible bajo petición

⁽³⁾ En vacío del aparato

⁽⁴⁾ Sólo para 110 Vac



BOILER NAUTICO

La larga experiencia madurada en el sector náutico nos ha permitido desarrollar una serie de calentadores con características innovadoras respecto al estándar del mercado.

Las ventajas que los calentadores náuticos Quick ofrecen son:

- calidad elevada de los materiales que garantizan una larga duración y resistencia.
- Cambiador de calor equipado con una notable superficie de cambio.
- Posibilidad de producir agua caliente también con la resistencia eléctrica, equipada con termostato de seguridad regulable (en los modelos equipados).
- Válvula de seguridad y de retención para permitir descargar el agua del calentador en caso de inutilización.
- Práctica instalación en plano.

ANTES DE UTILIZAR EL CALENTADOR LEER CON ATENCIÓN EL PRESENTE MANUAL DE INSTRUCCIONES. EN CASO DE DUDA CONSULTAR AL DISTRIBUIDOR



ATENCIÓN: utilizar el calentador sólo para las aplicaciones descritas en este manual. No utilizar este aparato para otros tipos de operaciones. La empresa Quick no se asume ningún tipo de responsabilidad por daños directos o indirectos originados por el uso impropio del aparato.

LA REFERENCIA CONTIENE: calentador - tornillos y accesorios varios - manual de uso - cartulina de garantía.

AMBIENTE DE INSTALACIÓN

El calentador debe ser montado en un lugar seco y bien ventilado. Esta precaución es necesaria aunque el calentador esté construido con materiales resistentes al ambiente marino, debido a la presencia de dispositivos eléctricos (en los modelos equipados).

Además la instalación en ambientes no aireados podría originar fenómenos de condensación; la condensación puede ser confundida por una pérdida que realmente no existe.

INSTALACIÓN

- Fijar el calentador en plano como indica la figura 1 utilizando soportes adecuados al peso del calentador y al tipo de plano o pared a disposición para la instalación.



ATENCIÓN: el peso del calentador indicado en las características técnicas es en vacío. Para el peso a plena carga añadir al peso en vacío el peso de la masa de agua contenida (1 litro de agua corresponde aproximadamente a 1 Kilogramo).

- Efectuar las conexiones relativas a la entrada y la salida del agua sanitaria y al circuito de refrigeración del motor y cambiador de calor como ilustra la figura 2. Hacer que la conexión entre el circuito de refrigeración del motor y el cambiador del calentador sea lo más corta posible.



FIG.2

SALIDA LÍQUIDO REFRIGERACIÓN MOTOR

ENTRADA LÍQUIDO REFRIGERACIÓN MOTOR

DEPÓSITO AGUA SANITARIA

SALIDA AGUA SANITARIA CALIENTE

ENTRADA AGUA SANITARIA FRÍA

DEPÓSITO DE EXPANSIÓN

AUTOCLAVE

AGUA FRÍA

AGUA CALIENTE

FIG.1

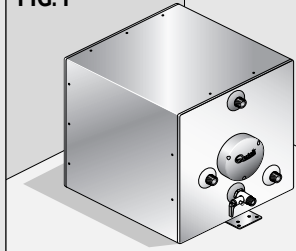


FIG.3

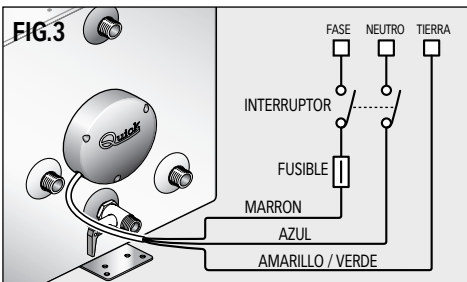


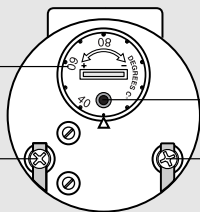
FIG.4

PERILLA REGULACIÓN TEMPERATURA

PULSADOR REARME

NEUTRO RED AC

FASE RED AC





ATENCIÓN: seguir las instrucciones del fabricante del motor para la toma del líquido de refrigeración que se debe enviar al cambiador del calentador.

- Colocar el tubo de descarga (7) de la válvula (5) de manera que la eventual salida del agua no estropee otras cosas.
- Abrir los grifos del agua caliente de los lavabos y poner en funcionamiento el autoclave. De esta manera sale el aire que se encuentra en el interior del calentador y en las tuberías. Cerrar los grifos en cuanto em piece a salir sólo agua.
- Verificar que no haya pérdidas en los empalmes.

ALIMENTACIÓN ELÉCTRICA DEL APARATO (en los modelos previstos)

El aparato está ya equipado con el cable de alimentación para la red AC. Para las conexiones con la red AC véase figura 3. Antes de alimentar el calentador asegurarse de que su tensión de funcionamiento corresponda con la suministrada por la red AC.

En la instalación eléctrica debe instalarse un interruptor bipolar para encender y apagar el aparato y un fusible adecuado para la absorción. El aislamiento entre los contactos de las conexiones en la red AC debe ser como mínimo de 3 mm. Las conexiones a la red AC deben realizarse de acuerdo con las normas nacionales de las instalaciones eléctricas.



ATENCIÓN: antes de efectuar la conexión asegurarse de que no haya alimentación en los cables.



ATENCIÓN: en caso de que el cable de alimentación esté estropeado, sustituirlo en un centro de asistencia Quick. Para evitar accidentes el aparato deberá ser abierto sólo por personal autorizado. La apertura del aparato por parte de personal no autorizado anula la garantía.



ATENCIÓN: no encender jamás la resistencia eléctrica si el calentador no está lleno de agua porque podría estropearse irremediablemente el elemento de calentamiento.

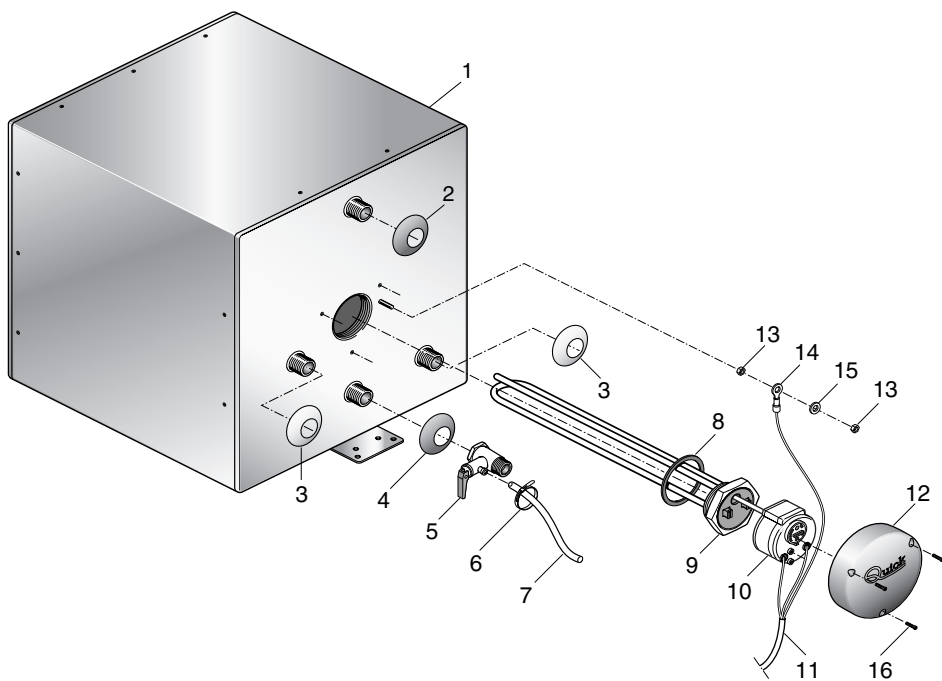
REGULCIÓN DEL TERMOSTATO (en los modelos equipados)

El valor de temperatura establecido en el termostato de la fábrica es de 60°C. Si se desee variar este valor actuar de la siguiente manera:

- interrumpir la alimentación eléctrica.
- Desmontar la tapa de protección (12) para acceder al termostato (10).
- Obrar en la perilla del termostato (figura 4) con un destornillador y establecer el valor de temperatura máxima.
- Montar la tapa de protección (12).
- Restablecer la alimentación eléctrica.



El mezclador regula la temperatura del agua caliente tanto en el funcionamiento con resistencia eléctrica como con cambiador de calor.





POS.	DENOMINACION	CÓDIGO
1A	Depósito 25l	SAMLB2532000
1B	Depósito 40l	SAMLB4036000
1C	Depósito 25L con cambiador	SAMLB25320S0
1D	Depósito 25L con cambiador	SAMLB40360S0
2	Arandela de plástico rojo	PECRBLRS0000
3	Arandela de plástico blanco	PECRBLBNC000
4	Arandela de plástico azul	PECRBLBL0000
5	Válvula de seguridad y retención	MNVALS12S6R8
6	Abrazadera	PBF25100W000
7	Tubo	PVTBGM5NT030
8	Junta resistencia	PGGRES000000
9A	Resistencia eléctrica 1200W 220V	EVR12220N000
9B	Resistencia eléctrica 500W 220V	EVR05220N000
9C	Resistencia eléctrica 1200W 110V	EVR12110N000
9D	Resistencia eléctrica 600W 110V	EVR06110N000
10	Bi-termostato	EVT15S000000
11	Cable de alimentación	ECC30250G000
12A	Tapa resistencia calentador 220V	PECRB2200000
12B	Tapa resistencia calentador 110V	PECRB1100000
13	Tuercas	MBD04MXEN000
14	Terminal de tierra	EJCY04000000
15	Arandelas	MBR04X000000
16	Tornillo 2,9 x 19	MBV02919AXCC



ATENCIÓN: los calentadores están equipados con bi-termostato de rearme manual que interrumpe la alimentación eléctrica en caso de temperatura excesiva del agua. En caso de que se verifique esta condición actuar de la siguiente manera:

- interrumpir la alimentación eléctrica.
- Desmontar la tapa de protección (12) para acceder al termostato (10).
- Pulsar el pulsador de rearme del bi-termostato (fig. 4).
- Montar la tapa de protección (12).
- Restablecer la alimentación eléctrica.



ATENCIÓN: en caso de que la seguridad de sobret temperatura intervenga repetidas veces durante la utilización del calentador consultar un centro de asistencia Quick.

MANTENIMIENTO



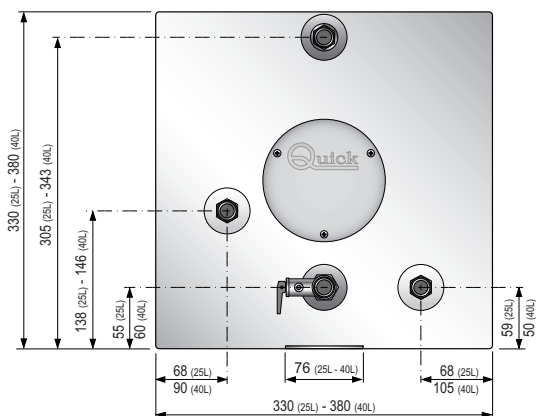
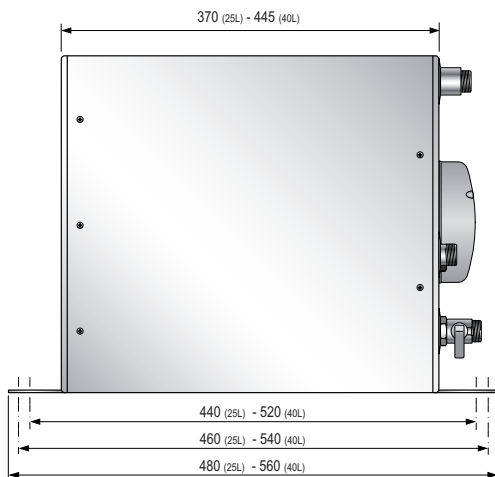
Durante la estación fría, en caso de que no se utilice el calentador, se aconseja vaciarlo obrando en la palanca de la válvula (5). Esto sirve para evitar daños producidos por el hielo.

Verificar periódicamente la estanqueidad de los empalmes de la instalación hidráulica; controlar el cierre de los tornillos de fijación y sustituirlos en caso de que estén desgastados u oxidados.

Verificar periódicamente la eficacia de la instalación eléctrica.

BXS 25L / 40L - DIMENSIONI (mm)

DIMENSIONS - DIMENSIONS - ABMESSUNGEN - MEDIDAS



QuickTM

QUICK SRL - VIA PIANGIPANE, 120/A - 48020 PIANGIPANE (RAVENNA) - ITALY
TEL. +39.0544.415061 - FAX +39.0544.415047

WWW.QUICKITALY.COM - E-MAIL: QUICK@QUICKITALY.COM